



Каталог работ

Н. Рериха

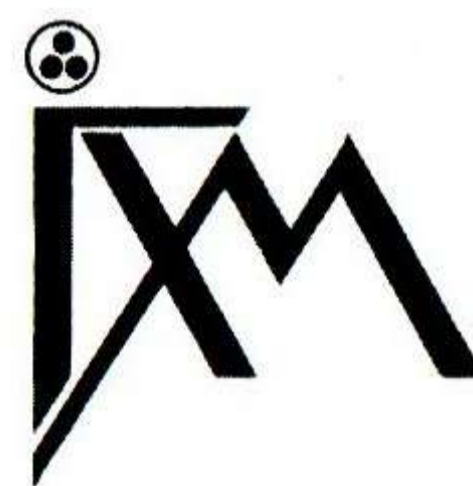
из собрания горловского
художественного музея



бібліотека українського мистецтва

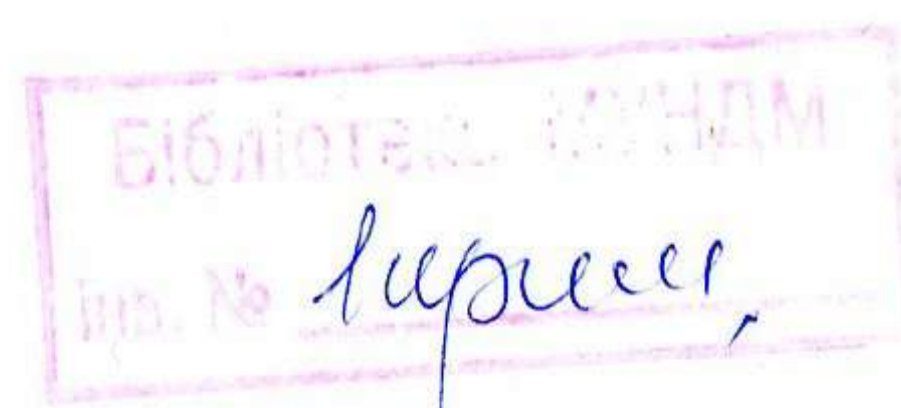


uartlib.org



Каталог работ
Н. Рериха
из собрания Горловского
художественного музея

Горловка
Издательство «Ліхтар»
2010



УДК 069.538
ББК Я91.9:85
К29

Каталог робіт М.Реріха з зібрання Горлівського художнього музею / [упоряд.: Г.І. Рубанова]; Горлівський художній музей. – Горлівка: ПП «Видавництво Ліхтар», 2010. – 32 с.

ISBN 978-966-2129-47-2

Каталог знайомить з єдиною в Україні масштабною колекцією робіт М.Реріха російського періоду творчості художника.

УДК 069.538
ББК Я91.9:85

ISBN 978-966-2129-47-2

© Горлівський художній музей, 2010
© ПП «Видавництво Ліхтар», 2010

Горловский художественный музей является хранителем самой крупной в Украине коллекции произведений замечательного русского художника, ученого, путешественника и общественного деятеля Николая Константиновича Рериха (1874-1947), чьи высокие гуманистические идеи давно получили международное признание, а художественное наследие представляет собой уникальное явление мировой культуры. Музей был открыт в 1959 году по инициативе общественности города Горловки. В его собрание вошли произведения живописи, графики, скульптуры XVIII-XX вв. В настоящее время в музее представлено около трех тысяч экспонатов.

Коллекция произведений Николая Константиновича Рериха была подарена музею в 1962 г. московским коллекционером, доктором медицинских наук, известным гомеопатом Сергеем Алексеевичем Мухиным (1905-1981). В начале 1950-х годов С.А.Мухин познакомился с Татьяной Григорьевной Рерих, женой архитектора Бориса Константиновича Рериха, Брата художника, а позднее приобрел коллекцию, оставленную в 1916 г. на хранение в доме Б.К. и Т.Г.Рерихов самим Николаем Константиновичем. В апреле 1958 года часть картин из коллекции экспонировалась на персональной выставке работ Н.К.Рериха в Москве, в выставочном зале на Кузнецком мосту, организованной при участии старшего сына художника, Юрия Николаевича Рериха. В коллекцию вошли 28 произведений так называемого русского периода творчества художника с 1893 по 1916 гг. Среди них ранние студенческие этюды натурщиков, эскизы и рисунки к картинам 1890-1910-х годов, эскиз театральной декорации. Наиболее ценную часть коллекции составляют законченные станковые произведения «Поморяне. Утро» (1906), «Старый Псков» (1904), «Могила викинга» (1908), «Лесовики» (1916), «Ковер-самолет» (1916), а также цикл монументальных панно «Эскиз росписи моленной в Ницце» (1914).

Коллекция Горловского художественного музея позволяет увидеть путь становления Н.К.Рериха как художника от самых ранних студенческих этюдов, эскизов и набросков будущих картин до законченных полотен, в которых он предстает оригинальным создателем новой, соответствующей духу времени, концепции исторической картины и ярким представителем русского модерна, знакомит с многогранным характером творчества Николая Константиновича, которое включает в себя работу в области графики, станковой, монументальной и театрально-декорационной живописи.

Величие и красоту, ощущение эпической мощи архитектурных памятников Древней Руси передал художник в пейзаже «Старый Псков», написанном широким уверенным мазком. В нем налицо характерные особенности рериховского стиля. Сдержанный колорит способствует передаче «исторического настроения», непревзойденным мастером которого был Н.К.Рерих. Акварель «Пейзаж» также воссоздает облик древнерусского города, но имеет характер натурной зарисовки.

К наиболее значительным в этой коллекции относится картина «Поморяне. Утро», тематически примыкающая к большому циклу произведений Н.К.Рериха «Начало Руси. Славяне». Художник, используя стилизацию под старинную фресковую живопись, воссоздает мир свободы, радости и гармонии, в торжество которых он верит. Нежные голубовато-зеленые тона картины доносят эти далекие события как бы сквозь дымку времени. В полотне, овеянном былинным духом, Рерих стремится не столько передать конкретный исторический момент, сколько в живописно-пластической форме выразить общее представление об эпохе.

Отзвуки тревожных настроений далекого прошлого ощущаются и в небольшой пастели «Могила викинга», где, как и в большинстве работ Рериха, мысли о природе сливаются с мыслями о человеческих судьбах. Суровое северное небо, холм, омываемый свинцовыми волнами моря, языческий памятник

над могилой викинга словно добавляют еще одну торжественно трагическую ноту в северную симфонию, звучание которой, по словам А.Н.Бенуа, проходит через все творчество Рериха. Выражению этой философии способствует декоративно-условный живописный язык. Идейное содержание работы позволяет отнести ее к следующему, весьма значительному в творчестве художника циклу «Викинг» (1906-1911).

Глубокий интерес Н.К.Рериха к языческим преданиям, фольклору, столь характерный для искусства начала XX в., нашел яркое выражение в работе «Лесовики». Незатейливый характер сюжета картины, переданный декоративностью цвета и композиции, позволяет прикоснуться к мироощущению древних людей, к их связи с окружающей природой, передать мир волшебства и реальности, отзвук древних верований.

Написанная на основе сказочного сюжета картина «Ковер-самолет» представляет другую группу символических картин так называемой предвоенной серии 1912-1914гг. они отражают предчувствия Н.К.Рериха, связанные с неизбежностью первой мировой войны. Используя приемы ассоциативного сопоставления персонажей, деталей композиции, колорит, построенный на насыщенных оттенках ультрамарина, художник достигает необычайно сильного ощущения тревожности грядущего.

Особое место в коллекции занимают уникальные эскизы росписей моленной виллы Л.С.Лившиц в Ницце. Они включают в себя тринадцать панно, выполненных в натуральную величину и стилизованных под древнерусскую живопись. Двенадцать из них парные и один орнаментальный фриз. В них нашли отражение поиски художником путей создания гармоничного и прекрасного мира; идея о совершенствовании человека; стремление к идеалам любви, добра и красоты. Не случайно главной темой моленной становится Древо жизни – образ, восходящий к Библии. Художник призывает к постройке Храма, то есть жизни, полной Красоты и Творчества.

Одним из важных лейтмотивов росписей является тема становления Христианства на Руси. В таком контексте персонажи, изображенные на панно «Благие посетившие», можно рассматривать как образы византийского императора Константина и его матери Елены, а в парном ему панно – княгини Ольги и князя Владимира. В развивающих эту тему панно «Отроки-продолжатели» фигуры персонажей напоминают юных княжичей Бориса и Глеба, сыновей князя Владимира, погибших в результате междоусобиц, а также Сергия Радонежского в юношеском облике отрока Варфоломея. Разнообразные сюжеты с использованием символических растений, животных, птиц, архитектурных строений позволяют достаточно широко и разнопланово трактовать идейное содержание, положенное в основу сюжета росписей в моленной.

В эскизах росписей моленной получила яркое воплощение идея «синтетического искусства» - существенная часть эстетики модерна. В изысканном колорите общей композиции росписей проявилась увлеченность художника декоративной красотой. Ритмическая гармония линий, расположение изображения ярусами, параллельными друг другу, органично соединяют живописную композицию с архитектурным окружением, помогают зрителю погрузиться в созерцание. Персонажи помещены в золотисто-оливковое пространство, заполненное изысканными изображениями растительности и архитектуры, создающими своеобразный орнамент. Их одежды покрыты сложным декоративным узором и составляют одно целое с фоном панно. Работы пронизаны умиротворенностью и светом, несут в себе огромную внутреннюю энергию и эпический размах. Творческое использование приемов модерна позволило Рериху выразить достаточно ярко свое творческое кредо – веру в великое предназначение искусства, которое может создать особый мир, где жизнь человека будет строиться на основе Красоты.

Горловский художественный музей бережно хранит рериховское наследие. Эта маленькая его частичка достаточно полноценно раскрывает особенности важного периода и отдельных граней творчества художника. Представленная в отдельном монографическом зале коллекция органично вписывается в концепцию экспозиции музея и дает яркое представление об искусстве XX века.

Галина Рубанова



Старый Псков. 1904

Холст, масло, 98x190

На оборотной стороне холста, слева внизу: № 79 Vieux Pskov. 1904.

Н.Рерихъ

Инв.№ Ж-285

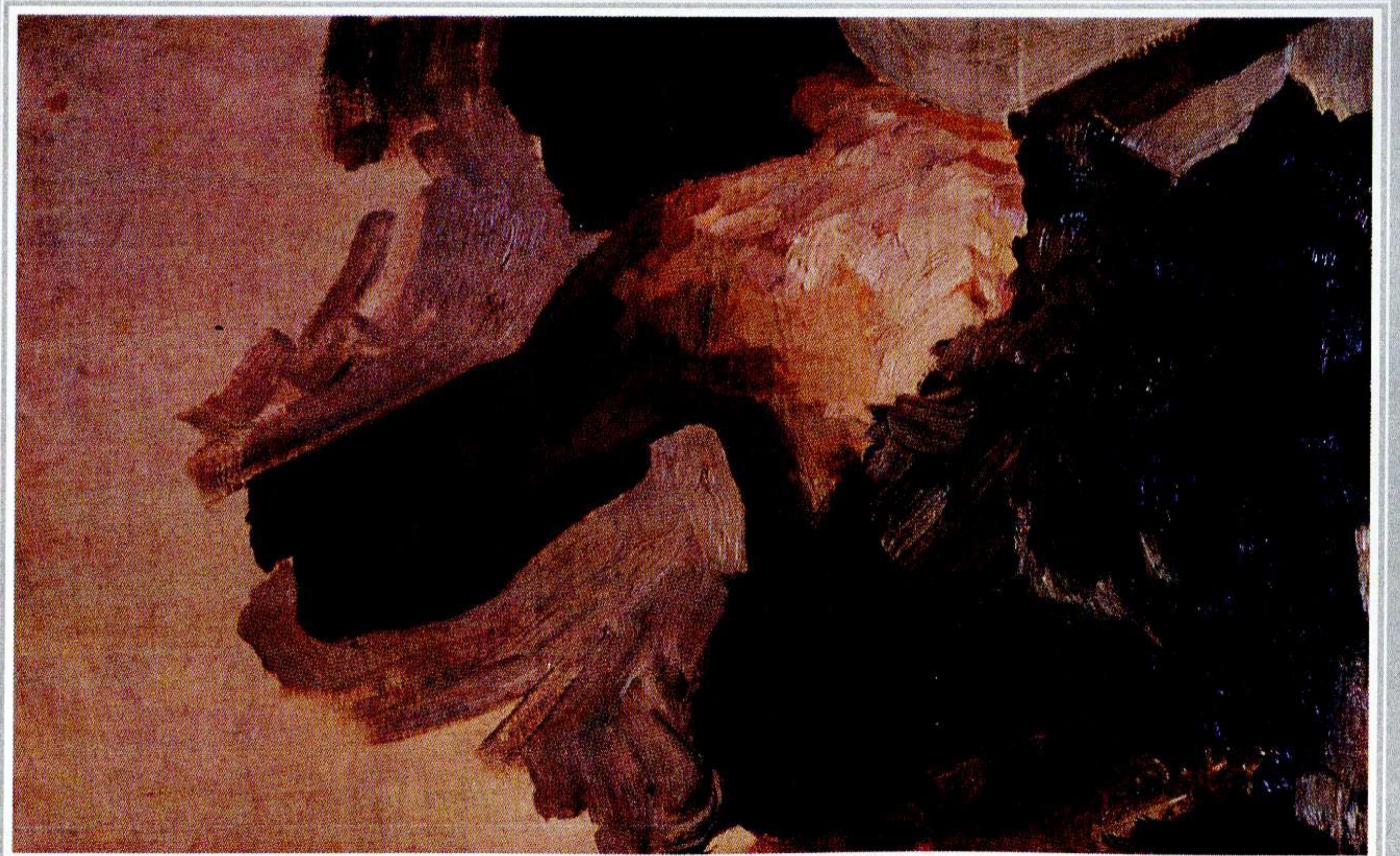
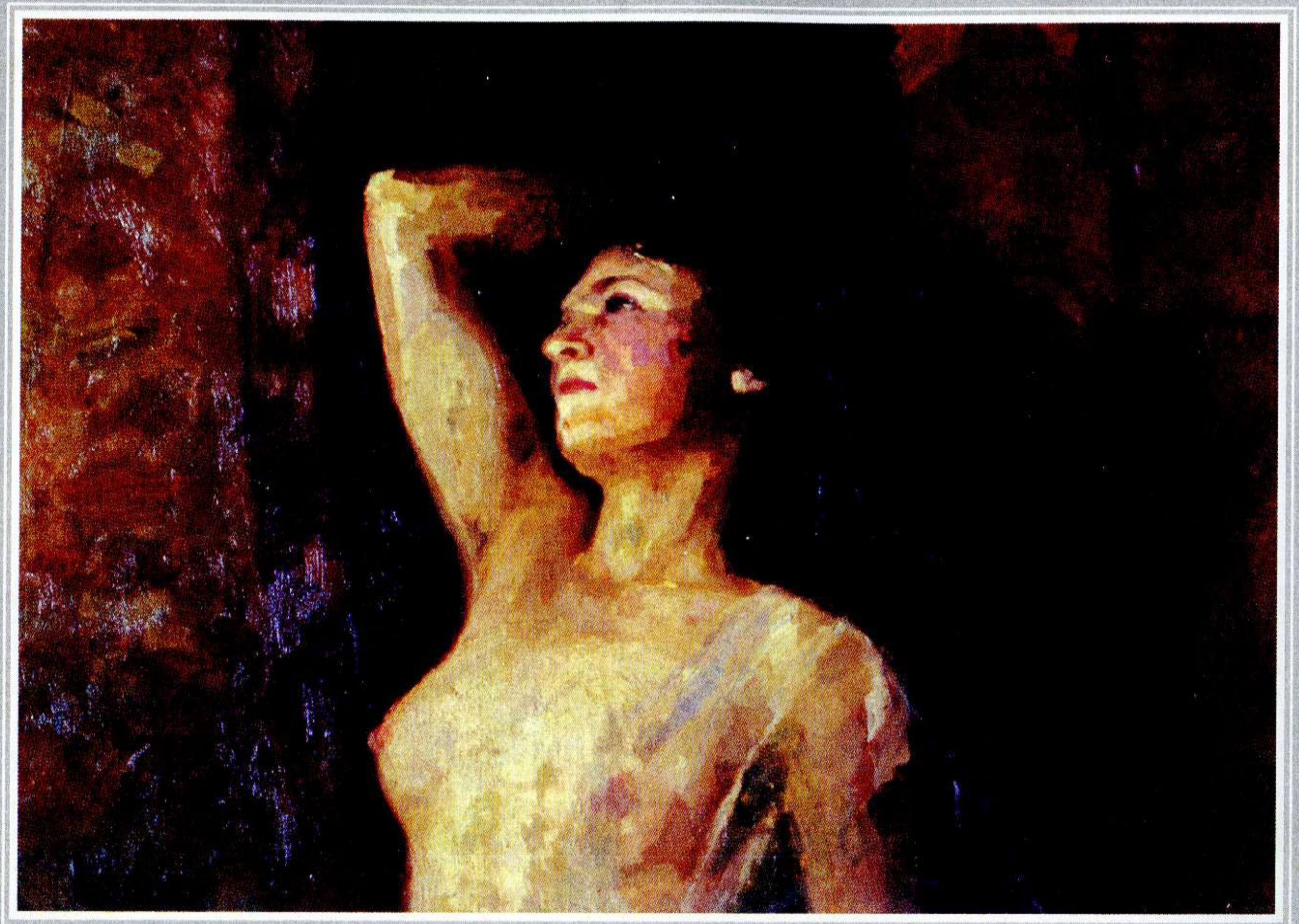
Выставки: Москва, выставочный зал на Кузнецком мосту, 1958



Поморяне. Утро. 1906

Холст, темпера, 165 x 285. Инв.№ Ж-302

Выставки: начало XX века - «Salon d'Automne» выставочный зал в Париже; 1958 – выставка работ Н.К.Рериха в Москве; 1974-1975 – выставка в Киевском музее русского искусства





← **Натурщица. Этюд. 1893-1894.**

Холст, масло, 59 x 76. Инв.№ Ж-286

Выставки: 2009 - «Время собирать...» - Горловский художественный музей.

← **Натурщик. Этюд. 1893-1894.**

Холст, масло; 61 x 96. Инв.№ Ж-287

Выставки: 2009 - «Время собирать...» - Горловский художественный музей.

Лесовики. 1916

Холст, темпера, 129x151. Инв. № Ж-330

Выставки: Москва, выставочный зал на Кузнецком мосту, 1958



Ковер – самолет. 1916

Холст, темпера, 130x145

Инв. № Ж-331

*На оборотной стороне в центре подрамника наклейка «МИРЪ ИСКУССТВА
№ 293й Авторъ Н.К.Рерихъ»*

Выставки: Москва, выставочный зал на Кузнецком мосту, 1958



Хозяин дома.

Холст, темпера, 312x200

Инв. № Ж-290



Благие посетившие.

Холст, темпера, 320х212

Инв. № Ж-228



Благие посетившие.

Холст, темпера, 320x212

Инв. № Ж-289



Отроки-продолжатели.
Холст, темпера, 215x104
Инв. № Ж-297



Отроки-продолжатели.
Холст, темпера, 218x110
Инв. № Ж-298



Города.

Холст, темпера, 130x160

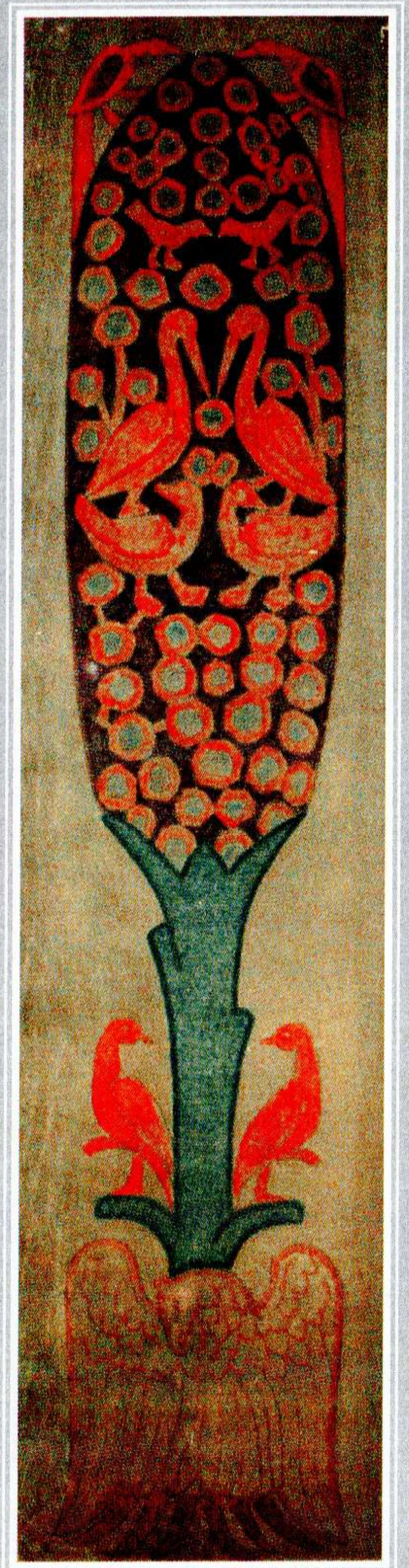
Инв. № Ж-300



Города.

Холст, темпера, 130x160

Инв. № Ж-299



Древо благое произросло.
Холст, темпера, 312x161
Инв. № 292



← **Входы.**

Холст, темпера, 312x76

Инв. № Ж-291

Фрагмент орнаментального фриза.

Холст, темпера, 100x1235

Инв. № Ж-301



Эскиз картины. 1890-е гг.
Бумага, тушь, перо, 16,5x21,5
Инв. № Гр-279



Священный очаг. Эскиз картины. 1900

Бумага, карандаш, 15x11,5

Инв. № Гр-282





← **Пейзаж. Этюд. 1904**

Бумага, акварель, 11x16,5. Инв. № Гр-277

Под изображением: Удостоверяю данную работу, как принадлежащую худ. Ник. Рериху. .Голлербах

← **Могила викинга. 1908**

Картон, пастель, 52x76. Инв. № Гр-116

Справа внизу монограмма.

Выставки: Симферополь, 1990; «Шедевры живописи в музеях Украины», Киев, 1992

Баян. Эскиз для росписи «Богатырского фриза». Около 1910

Бумага, гуашь, карандаш, 23,5 x 17. Инв.№ Гр-283

Выставки: 2002 - «От Венецианова до Васнецовых» - Горловский художественный музей.

2008 – Второй Всеукраинский музейный фестиваль (г.Днепропетровск),

2009 – «Время собирать...» – Горловский художественный музей.



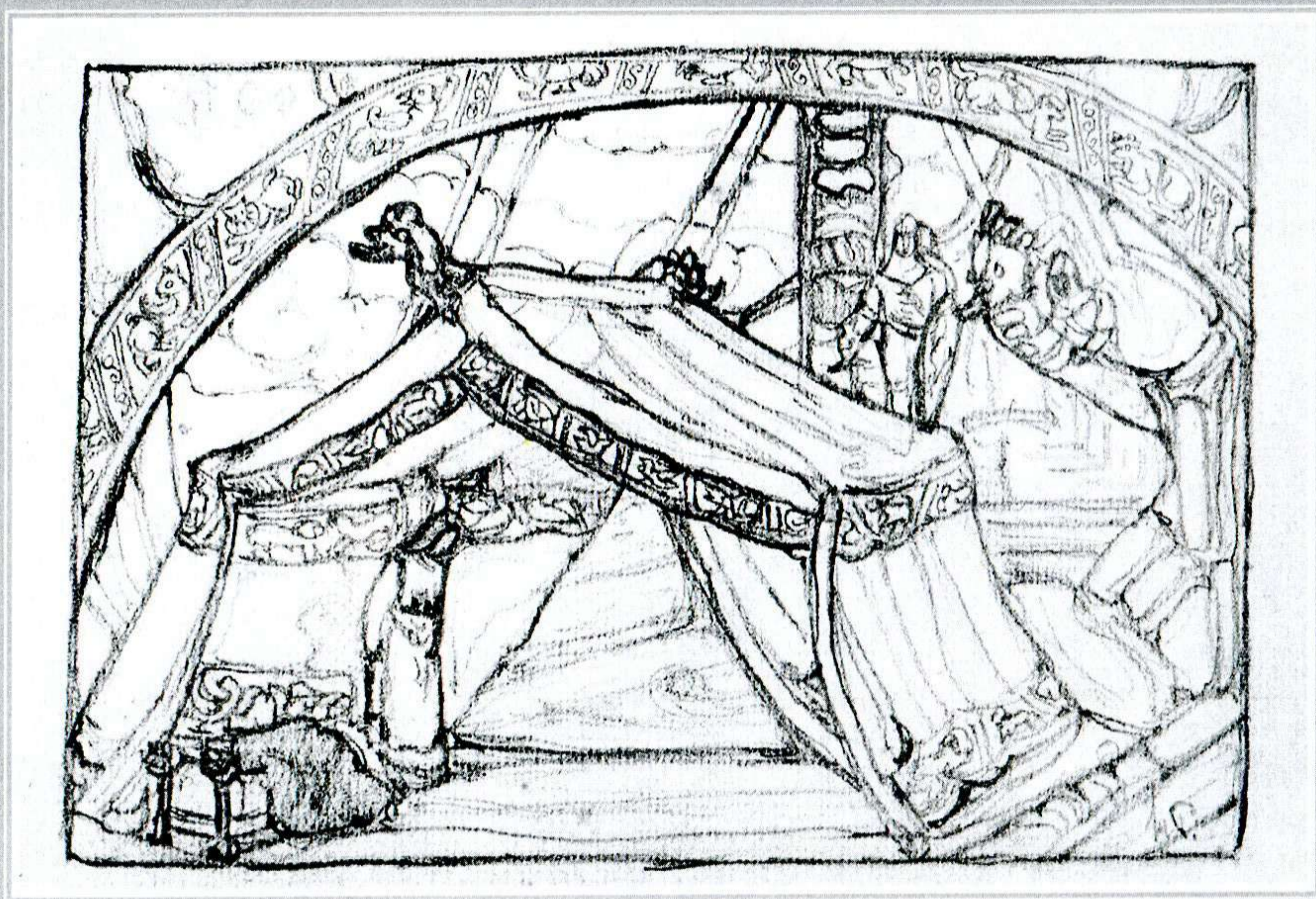
- Рисунок для картины «Варяжское море». Около 1911**
Бумага, карандаш, тушь, перо, 14,1 x 8,4. Инв.№ Гр-275
2008 – Второй Всеукраинский музейный фестиваль (г.Днепропетровск),
2009 – «Время собирать...» – Горловский художественный музей.



Короны. 1914. Эскиз одноименной картины 1914 г., находящейся в собрании Киевского музея Русского искусства.

Бумага, карандаш, 13,5 x 15,5. Инв. № Гр- 274

Выставки: 2009 – «Время собирать...» - Горловский художественный музей.



Корабль Тристана. Эскиз декорации к опере Р.Вагнера «Тристан и Изольда». 1912

Бумага, карандаш, 13,5 x 22. Инв.№ Гр-278

Выставки: 2008 – Второй Всеукраинский музейный фестиваль (г.Днепропетровск),

2009 – «Время собирать...» - Горловский художественный музей.

КАТАЛОГ

СТАНКОВАЯ ЖИВОПИСЬ

1. Натурщица. Этюд. 1893-1894.
Холст, масло, 59 х 76.
Инв. № Ж-286
Выставки: 2009 - «Время собирать...» - Горловский художественный музей.
2. Натурщик. Этюд. 1893-1894.
Холст, масло; 61 х 96
Инв. № Ж-287
Выставки: 2009 - «Время собирать...» - Горловский художественный музей.
3. Старый Псков. 1904
Холст, масло, 98х190
На оборотной стороне холста, слева внизу: № 79 Vieux Pskov. 1904. Н.Рерихъ
Инв. № Ж-285
Выставки: Москва, выставочный зал на Кузнецком мосту, 1958
4. Поморяне. Утро. 1906
Холст, темпера, 165 х 285
Инв. № Ж-302
Выставки: начало XX века - «Salon d'Automne» выставочный зал в Париже; 1958 – выставка работ Н.К.Рериха в Москве; 1974-1975 – выставка в Киевском музее русского искусства
5. Лесовики. 1916
Холст, темпера, 129х151
Инв. № Ж-330
Выставки: Москва, выставочный зал на Кузнецком мосту, 1958
6. Ковер – самолет. 1916
Холст, темпера, 130х145
Инв. № Ж-331
На оборотной стороне в центре подрамника наклейка «МІРЪ ИСКУССТВА № 293й Авторъ Н.К.Рерихъ»
Выставки: Москва, выставочный зал на Кузнецком мосту, 1958

ЭСКИЗЫ РОСПИСИ МОЛЕННОЙ В НИЦЦЕ. 1914

7. Хозяин дома.
Холст, темпера, 312х200
Инв. № Ж-290
8. Благие посетившие.
Холст, темпера, 320х212
Инв. № Ж-228
9. Благие посетившие.
Холст, темпера, 320х212
Инв. № Ж-289
10. Отроки-продолжатели.
Холст, темпера, 215х104
Инв. № Ж-297

11. Отроки-продолжатели.
Холст, темпера, 218x110
Инв. № Ж-298

12. Отроки-продолжатели.
Холст, темпера, 216x104
Инв. № Ж-294

13. Отроки-продолжатели.
Холст, темпера, 312x110
Инв. № Ж-296

14. Дерево благое произросло.
Холст, темпера, 312x161
Инв. № 292

15. Дерево благое произросло.
Холст, темпера, 312x161
Инв. № 293

16. Города.
Холст, темпера, 130x160
Инв. № Ж-300

17. Города.
Холст, темпера, 130x160
Инв. № Ж-299

18. Входы.
Холст, темпера, 312x75
Инв. № Ж-295

19. Входы.
Холст, темпера, 312x76
Инв. № Ж-291

20. Фрагмент орнаментального
фриза.
Холст, темпера, 100x1235
Инв. № Ж-301

ГРАФИКА

21. Эскиз картины. 1890-е гг.
Бумага, тушь, перо, 16,5x21,5
Инв. № Гр-279

22. Священный очаг. Эскиз кар-
тины. 1900
Бумага, карандаш, 15x11,5
Инв. № Гр-282

23. Пейзаж. Этюд. 1904
Бумага, акварель, 11x16,5
Инв. № Гр-277
Под изображением: Удостовере-
рю данную работу, как при-
надлежащую худ. Ник. Рериху.
Э.Голлербах

24. Могила викинга. 1908
Картон, пастель, 52x76
Справа внизу монограмма.
Инв. № Гр-116
Выставки: Симферополь, 1990;
«Шедевры живописи в музеях
Украины», Киев, 1992

25. Баян. Эскиз для росписи «Бо-
гатырского фриза». Около 1910
Бумага, гуашь, карандаш,
23,5 x 17
Инв. № Гр-283

Выставки: 2002 - «От Венециана до Васнецовых» - Горловский художественный музей.

2008 – Второй Всеукраинский музейный фестиваль (г.Днепропетровск),

2009 – «Время собирать...» - Горловский художественный музей.

26. Рисунок для картины «Варяжское море». Около 1911

Бумага, карандаш, тушь, перо, 14,1 x 8,4

Инв.№ Гр-275;

2008 – Второй Всеукраинский музейный фестиваль (г.Днепропетровск),

2009 – «Время собирать...» - Горловский художественный музей.

27. Корабль Тристана. Эскиз декорации к опере Р.Вагнера «Тристан и Изольда». 1912

Бумага, карандаш, 13,5 x 22

Инв.№ Гр-278

Выставки: 2008 – Второй Всеукраинский музейный фестиваль (г.Днепропетровск),

2009 – «Время собирать...» - Горловский художественный музей.

28. Короны. 1914. Эскиз одноименной картины 1914 г., находящейся в собрании Киевского музея Русского искусства.

Бумага, карандаш, 13,5 x 15,5.

Инв.№ Гр- 274

Выставки: 2009 – «Время собирать...» - Горловский художественный музей.

Довідкове видання

**КАТАЛОГ РОБІТ
М.РЕРІХА**
з зібрання Горлівського художнього музею
(Рос. мовою)

Укладач
РУБАНОВА Галина Іванівна

Технічний редактор К.О. Дирява
Дизайн обкладинки П.В. Шевченко

Підписано до друку 25.05.2010.
Формат 60x84/16. Папір 80 г/м²
Обл.-вид. арк. – 2.
Наклад 100 прим. Зам. № 66.

ПП «Видавництво Ліхтар»
84607, м. Горлівка, вул. Болоникова, буд. 11, кв. 148.
Свідоцтво суб'єкта видавничої справи
ДК № 2864 від 30.05.2007 р.
Телефон: (050)8649310

Надруковано в типографії ТОВ «Современная печать»
м. Донецьк, бул. Пушкіна, 23
Тел. (062) 304-44-25



Горловка 2010