



**ІННА КОЛОМІЄЦЬ - СКУЛЬПТУРА**

# БІБЛІОТЕКА УКРАЇНСЬКОГО МИСТЕЦТВА



**UARTLIB.ORG**

UARTLIB@GMAIL.COM

СПІЛКА ХУДОЖНИКІВ УКРАЇНСЬКОЇ РСР

**ІННА КОЛОМІЄЦЬ**

**СКУЛЬПТУРА**

**КАТАЛОГ**

ВИДАВНИЦТВО «РЕКЛАМА».  
КИЇВ — 1968

Інна Коломієць належить до середнього покоління сучасних українських скульпторів. Вона закінчила інститут в 1951 р. і відтоді бере участь майже у всіх великих художніх виставках. Від виставки до виставки І. Коломієць утверджує свій стиль, свої способи вирішення проблем образності, монументальності, пластичності скульптури — свій особливий шлях.

Були в неї і «період «Лісової пісні», і «період «Енеїди», періоди єгипетський і японський, період великої української сюїти і т. д. І всі вони — шаблі, якими приходить вона у свій нинішній день.

Влітку 1958 р., майже десятиріччя тому, Інна Коломієць показала свої роботи на груповій виставці, в якій разом з нею брали участь М. Барінова і Г. Морозова.

Це були невеликі, виконані в майоліці композиції за мотивами української класичної поезії. Вони не вкладалися в уявлення про декоративну скульптуру. Їх внутрішній світ був такий просторий і непростий, що не можна було сприймати їх лише як прикрасу, частину, доповнення до чогось більшого, ніж являли вони самі. Але ще менше композиції Інни Коломієць були схожі на звичайну «скульптуру малих форм», на станкові речі. Їх потужні маси, що течуть то стрімливо й плавно, то раптом круто скипають під зеленою, срібною, червоною поливою, їх темпераментна ліпка й несподівані композиційні рішення — все це було її, несумісне із звичаями жанру. Все було як запрошення у новий світ, який відкривала у своїй пластичі Інна Коломієць.

Про неї писали тоді як про молодого художника, але в цьому не було й тіні поблагливісті. У Інни Коломієць на той час уже були позаду фронти Великої Вітчизняної і художній інститут, і аспірантура, і не одна удача, здобута на відповідальних виставках, де вона показувала свої роботи. Йшлося насамперед про стиль її мистецтва, особливості обдарованості, які визначили весь шлях скульптора, характеризували роботи, що були й будуть створені на цьому шляху.



Мистецтво Інни Коломієць весь час у русі. Вона начебто зовсім не тримається за колишні, навіть недавні свої знахідки. У всіх були ще живі в пам'яті такі її роботи, як «Цілинник» (1957), виконана через два роки «Комсомолка» та «Наталка», показана на виставці 1960 р., присвяченій Декаді українського мистецтва і літератури в Москві, а Інна Коломієць вже відійшла від них далеко-далеко, працюючи над декоративними рельєфами за мотивами «Енеїди» І. Котляревського. Так само стрімливо відходить вона від своїх скульптур початку 60-х років й звертається до зарубіжних циклів, до київських легенд. Кожною своєю новою річчю скульптор наче заперечує те, що було раніше. Її веде від однієї роботи до іншої незадоволення собою і всім, що було в її мистецтві, і, здається, тільки це незадоволення в ній постійне.

Та ще постійніша у ній любов до краси. Жадання бачити, досліджувати і втілювати прекрасне відчувається в кожній її роботі.

Тому, мабуть, немає в неї речей некрасивих, хоч всі вони красиві по-різному. Інна Коломієць гостро відчуває красу натруджених рук і ніг, красу щоденної людської праці й занять. Її статуя «В полі» (бронза, 1960), сповнена захоплення землею красою, гармонійною жіночістю, побаченою і пережитою по-мухінськи, один з важливіх кроків української пластики на шляху до сучасної теми, до втілення образу сучасника. Виконана трохи пізніше композиція «Цілинники» закріпила здобуту удачу. Скульптору пощастило знайти в ній те співвідношення простого й піднесеного, буденного й героїчного, що дає відчуття правди, поза яким найпопулярніша героїка здається надумансю і ходульною, а безсумнівна і така важлива в мистецтві простота обертається на банальність і нудоту. В «Цілинниках» Інна Коломієць відкриває й досліджує джерела героїчного: вони в тому, як просто і свято вірять її герої один в одного, в свій прийдешній день, в свою землю, в тому, як непохитно стоять вони на землі, ніби врастаючи в неї круглими, мов колони, ногами. Для Інни Коломієць все це не абстракція, не ілюстрація, що пояснює загальновідоме загальнозрозумілим. Вона розповідає про те, що бачить, про те, що думає, мовою свого мистецтва, мовою об'ємів і форм — лінійних, сильно акцентованих, приведених до сталого спокую, в якому відчуваєш спресований рух.

Вона любить прості жіночі обличчя — вилицюваті, кирпаті — і може без утоми вдивлятися в них, поки не прозирнуть риси її «Наталки» (1960, дерево) — образу незайманой моральної краси і самозречення, позначеного глибокою внутрішньою рівновагою і гармонією. Але зовсім рядом з ними в мистецтві Інни Коломієць живуть «Елла» і «Людмила», майже нічим не схожі на своїх попередників. В їх образах уособлена людська складність, риси нашого часу з усіма його тривогами, сумнівами й невіршеними проблемами.

Інна Коломієць закохана в наш час — вона, як кажуть художники, «відчуває сучасність». Її захоплюють і радують не тільки обличчя, вона з задоволенням вводить у свої композиції предмети сьогоднішнього побуту, стверджуючи, що молочні бідони, електричні доїльники й залізні маски електрозварників можуть стати темою для справжньої скульптури. Вона досліджує пластику брезентових курток і ватників, білих халатів і чоботів-кирзачів», відкриває їх приховану красу.

Та ось скульптор починає ліпити цикл рельєфів за мотивами «Енеїди» І. Котляревського, і вся вона вже під владою образів минулого. Навітьжартома, навівсерйозно веде Інна Коломієць розповідь про давні часи, про мандри й пригоди вусатого, чубатого Енея у білих полотняних шароварах і селянській свитці, про його кохання до прекрасної Дідони й про те, як товче «лацину» браве запорізьке лицарство. І краса минулих століть, втілена у вишуканій кольоровості народного строю, в орнаментах, вибагливо сплетених з незвичайних квітів і трав, по-новому витлумачена, повертається в сьогоднішнє життя, як його невід'ємна і дуже важлива частина.

Мистецтво Інни Коломієць то жартівливе, то безмежно серйозне. Трагедійні інтонації скульптури за мотивами шевченківського «Сну» (1964, дерево) чути в ньому так само виразно, як веселу іронію «Енеїди», жорстока правда, втілена в композиції «Єдиного сина...» (1964), поєднується з нестримною фантастикою «Сну» (1964, шамот) й «Легенди з триптиху «Бабин Яр».

Але завжди пізнання світу, де Інна Коломієць черпає ідеї, образи, мотиви своєї скульптури, невід'ємне для неї від пізнання краси. Краса ж втілюється у пластиці. Інна Коломієць — чудова рисувальниця, і шкода, що на виставці не можна було показати хоча б кілька з її чис-

ленних малюнків. Вона тонко й вірно відчуває лінію, пляму, силует, вміє бути дуже точною, уважною до деталей, і при цьому бачить весь аркуш в цілому. Вона любить колір і вводить його у більшість своїх композицій, атілений у майоліці, шамоті й навіть у дереві. Вона може без кінця експериментувати, домагаючись граничної точності кольорових рішень, райдужних переливів майоліки, матового блиску вощеної коричнево-жовтої деревини, м'яких тонів жовтогарячого, сірого, рожевуватого шамота.

І все ж найважливішою і найулюбленішою для неї в мистецтві є саме скульптурна форма. Саме тут домагається вона найвищої доступної пластичної виразності і завжди зостається незадоволеною досягненням.

Можливо, особливо гострим це почуття стало у неї на початку 60-х років. Тоді й починаються її подорожі.

Іноді вони ведуть скульптора вглиб часів і приносять їй яскраві й безсумнівні успіхи. Так вторгнення в химерний поетичний світ слов'янських язических міфів увінчалось для неї рельєфом «Ярило», виконаним спочатку в майоліці, а потім у дереві. І рік не тільки в тому, що в ньому ще раз проявилась смілива фантазія Інни Коломієць, і простецький селянський бог, острижений під скобку, перетворився на грізного бога сонця і стад, вічного, як земля, як селянська праця. Інна Коломієць знайшла в «Ярилі» особливу пластичну мову, ту декоративність форм і композиційного ладу, до яких вона завжди прагне в своїх творах. Саме в «Ярилі» особливо яскраво відчувається близькість скульптора до народної пластики, уміння надати найскладнішому мотиву підкреслено ритмічну, майже орнаментальну структуру, її прагнення до справжньої монументальності, в якій простота форм виражає глибину думки і почуття, а не підміняє їх. Так буде у неї завжди, коли почнуться захоплюючі подорожі по землі в близькі і далекі країни. Щоразу вони будуть для неї подорожжями у новий світ пластики, її шуканням і збагаченням.

Інна Коломієць гостро і по-своєму бачить нові країни, міста, людські типи. Тому так несподівані мотиви і образи її зарубіжних циклів. Після однієї з своїх подорожей до Західної Європи вона створила скульптуру «Людина-бутерброд», людину, затиснену рекламними плакатами, які вона тягне на грудях і спині. Складається враження, ніби її зовсім немає, ніби від неї лишилася тільки принизлива

її професія. Образ геометризованого нудного світу, розкресленого на площини й кути, увійшов у скульптуру разом з головним у ній образом людського приниження.

У Франції Інна Коломієць задумала композицію «Парижанки». Її кокетлива панночка біля ресторанної стойки — уїдлива пародія на монумент, на пам'ятник, в якому на п'єдестал зведено ніщо, порожнечу, а монахи на у чорному плащі до п'ят — безлике створіння, що повністю втратило людську подобу.

Після поїздки до Єгипту з'явилися роботи «Полудень», «Сім'я» і «Асуанка» (шамот, 1962), поїздка до Японії завершилася створенням скульптур «Журавлик» і «Чекання» (склоцемент, 1966). В усіх цих творах Інна Коломієць по-своєму розповідає про те, яким побачила вона незнайоме чуже життя.

Як вже відзначалось, мистецтво Інни Коломієць змінюється від подорожі до подорожі й від циклу до циклу. Але не тільки тому, що в творах скульптора з'являються нові мотиви і образи, не тільки тому, що в них атілюються нові подорожні враження, і ще менше — завдяки близькому знайомству з новими мистецькими школами, з пластичною системою єгипетської скульптури або японської ксилографії, хоч як не старанно вона їх вивчає. Головне у подорожах — нові пластичні завдання, які Інна Коломієць ставить перед собою, і нові рішення, які вона для них знаходить.

Мабуть, у подорожах до скульптора приходять відчуття відстані, дистанції, яке раптово відділяє її від себе, і цей погляд на себе збоку, здалеку, і є, напевно, тим найголовнішим, що приносить кожному справжньому художнику мандри по світу.

Інна Коломієць вважає, що мова сучасної пластики виникає в результаті переробки і засвоєння всього того, чим володіють скульптори всіх національних мистецьких шкіл, і в цьому виявляється її справжній інтернаціоналізм.

Але у галасливому, строкатому, примхливому струмені сучасного мистецького життя, у складному сплетінні ідей, шукань, стилів Інна Коломієць шукає те, що співзвучне її пластичній мові, що підтверджує її правду. Тому як би не змінювалися з часом теми і мотиви її мистецтва, які б захоплення вона не переживала, світ пластики Інни Коломієць зберігатиме непорушну внутрішню єдність.

Все це — риси зрілості, ними позначені кращі роботи, які Інна Коломієць показує на своїй персональній виставці. Ці твори, виконані протягом 1964—1966 рр., пройняті творчим неспокоєм, жаданням пошуків і закоханістю у красу. І нині, на порозі нового етапу свого мистецького життя, скульптор залишає за собою місце, яке по праву належало їй завжди. Вона залишається серед молодих. І нехай у цьому буде і головна ознака її мистецтва і найвища йому похвала.

#### В. Цельтнер

#### З ЦИКЛУ «УКРАЇНА»

- НА ДНІПРІ. Декоративне блюдо. 1959. Майоліка. Д\*, 33.  
ДОЯРКА. 1960. Майоліка. 45×35.  
У ПОЛІ. 1960.  
НАТАЛКА. 1960. Дерево.  
ГОЛОВА ДІВЧИНИ. Етюд. 1963. Гіпс. 51×21×29.  
КОЛЯДКИ. 1964. Шамот. 37×41×4.  
БАНДУРИСТ. 1964. Шамот. 37×41×4.  
ВАКУЛА. 1964. Шамот. 37×41×4.  
СОН. 1964. Шамот. 37×41×4.  
МАВКА. 1964. Шамот. 37×41×4.  
ВОДЯНИЙ. 1964. Шамот. 37×41×4.  
СОЛОХА. 1964. Шамот. 37×41×4.  
КИЇВ. Декоративне блюдо. 1964. Майоліка. Д. 55.  
ФЕХТУВАЛЬНИЦІ. Декоративне блюдо. 1964. Майоліка. Д. 41.  
ВЕЛОСИПЕДИСТИ. Декоративне блюдо. 1964. Майоліка. Д. 41.  
ХОР. 1965. Дерево. 85×44×2.  
ГОЛОВА ДІВЧИНИ. Етюд. 1965. Гіпс. 38×20×29.  
ГУЦУЛЬСЬКА ПІСНЯ. 1964—1965. Дерево. 50×75×5.  
ЛАНКА. 1964—1965. Гіпс. 45×42×11.  
МУЗИКА. 1964—1965. Кераміка. 40×50×3.  
КОМУНАРИ. 1965—1966. Дерево. 27,7×42×14.  
ЛИЦАРІ. 1966. Склоцемент. 98×61×37.  
ОНУКИ. 1966. Склоцемент. 66×45×32.  
КОРІННЯ РОДУ. 1966. Склоцемент. 49×24×29.  
БЕРЕГІНЯ. 1966. Кераміка. 56×26×8.  
БЕРЕГІНЯ. 1966. Кераміка. 62×31×6.  
ЯРИЛО. 1966. Кераміка. 53×54×5.

\* Д — діаметр.  
Обміри творів подано у сантиметрах. Перша цифра означає висоту, друга — ширину. В обмірах скульптури третя цифра означає глибину.



БАБИН ЯР. Триптих. 1966. Дерево. 82×23×6; 50×82×6; 82×23×4.  
ВЕЧОРНИЦІ. 1965. Дерево. 64×59,5×30.  
ЕЛЛА. 1965. Гіпс. 39×26×35.  
ЛЮДМИЛА. 1966. Шамот. 76×59×48.  
ЮРКО. 1964. Шамот. 48×20×26.

### З ЦИКЛУ «ФРАНЦІЯ»

НОТР-ДАМ. 1959. Майоліка. 54×8×6.  
ПРОДАВЩИЦЯ КВІТІВ. 1959. Майоліка. 16×14×4.  
ДІВЧИНА З СОБАЧКОЮ. 1959. Майоліка. 23×7×5.  
У БАРІ. 1959. Майоліка. 35×27×2.  
НА МОРСЬКІЙ НАБЕРЕЖНІЙ. Декоративне блюдо. 1959. Майоліка. Д. 33.

### З ЦИКЛУ «ЕГИПЕТ»

НА ПРОГУЛЯНЦІ. 1962. Шамот. 38×22×7.  
ЖІНКА, ЯКА СИДИТЬ. 1962. Шамот. 37×35×27.  
ПОЛУДЕНЬ. 1962. Шамот. 28×22×19.  
ЕГИПТЯНКА. 1962. Шамот. 44×13×15.  
СІМ'Я. 1962. Шамот. 47×38×19.  
АСУАНКА. 1962. Шамот. 43×13×19.  
ЕГИПТЯНКА, ЯКА ВІДПОЧИВАЄ. 1962. Шамот. 29×20×20.  
ОЧІ. Декоративне блюдо. 1962. Майоліка. Д. 33.  
НЕСУТЬ ВОДУ. 1962. Шамот. 41×27×2.

### З ЦИКЛУ «ІТАЛІЯ»

ФЛОРЕНТІЙКА. 1961. Гіпс. 58×57×44.  
«ЛЮДИНА-РЕКЛАМА». 1961. Дерево. 61×17×8.  
НА ІСПАНСЬКИХ СХОДАХ. СВЯЩЕНИК. 1961. Майоліка. 23×7×9.  
НА ІСПАНСЬКИХ СХОДАХ. ДІВЧИНА. 1961. Майоліка. 24×8×6.  
З БАЗАРУ. 1961. Майоліка. 24×8×6.  
НЕАПОЛІТАНЕЦЬ. 1961. Майоліка. 24×8×6.

### З ЦИКЛУ «ЯПОНІЯ»

ЖУРАВЛИК. 1966. Склоцемент. 61×15×19.  
СТАРА ГЕЙША. 1966. Склоцемент. 58×17×22.  
МАСКА. 1966. Склоцемент. 49×46×15.  
ЧЕКАННЯ. 1966. Склоцемент. 59×16×23.  
ЧЕКАННЯ. 1966. Склоцемент. 58×16×17.  
МАТИ. 1965. Шамот. 63×18×13.

# РЕПРОДУКЦІЇ





ВАКУЛА.



СОЛОХА.



ХОР.





ЛАНКА.



ЛИЦАРІ.



ОНУКИ.



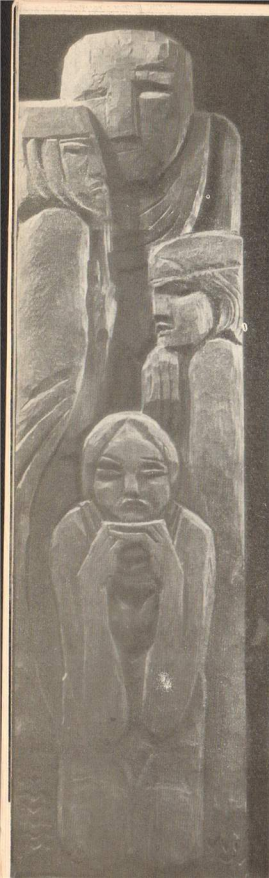
БЕРЕГИНЯ.



ЯРИЛО.



БАБИН ЯР.



БАБИН ЯР. ЛЕГЕНДА.

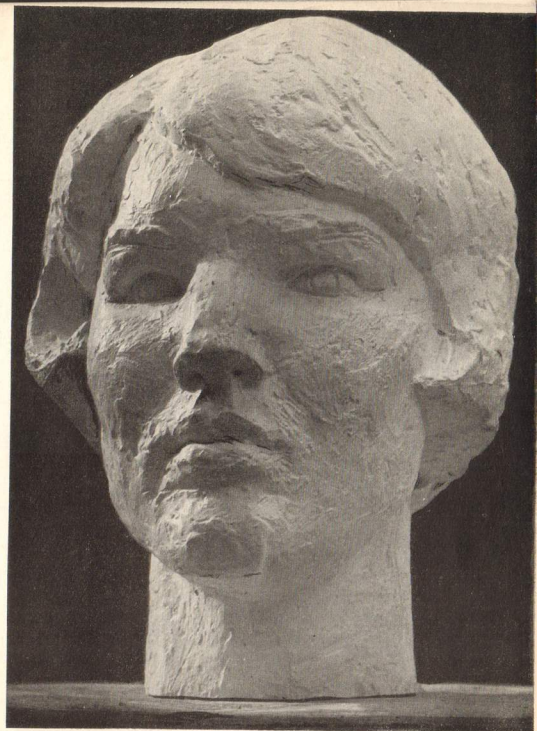


ВЕЧОРНИЦІ.

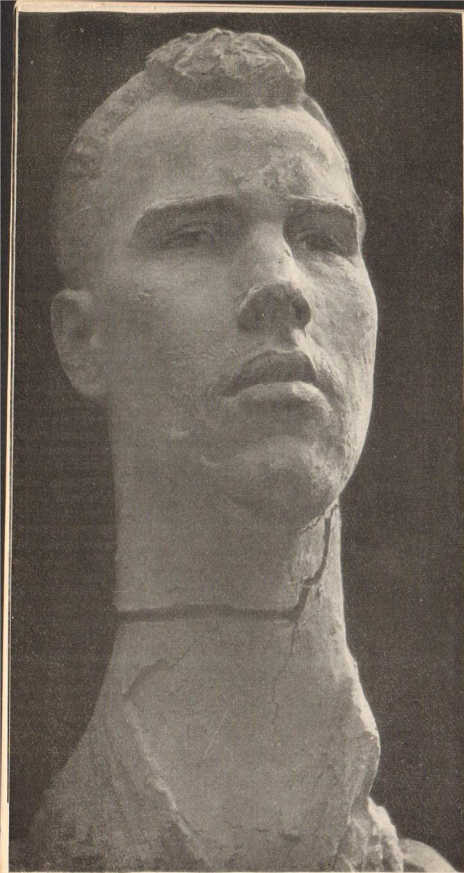




ЛЮДМИЛА.



ЕЛЛА.



ЮРКО.

У БАРИ.



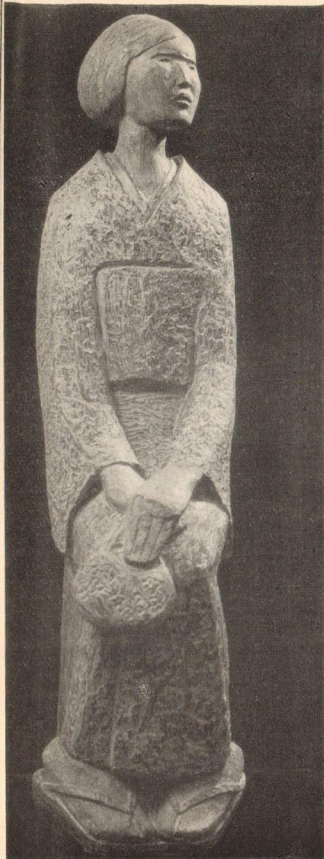




СІМ'Я.



ПОЛУДЕНЬ.



ЧЕКАННЯ.



МАТИ.

**ИННА КОЛОМИЕЦ.  
СКУЛЬПТУРА**

КАТАЛОГ

(На українском языке)

Каталог упорядкував В. П. Цельтнер

Редактор Н. Погребняк

Художній редактор В. Склярова

Технічний редактор Е. Розенцвейг

Коректор А. Добровольський

Видавництво «Реклама», Київ-34, вул. Золотоворітська, 11.

БФ 17938. Здано на виробництво 26.VI 1967 р. Підписано до друку 8.IV 1968 р. Формат 70×90<sup>1/16</sup>. Фіз. арк. 2,0. Ум. друк. арк. 2,34. Обл.-вид. арк. 2,08. Вид. № 5661. Зам. 83. Тираж 1000. Ціна 13 коп. Білоцерківська книжкова друкарня.

13 коп.