

*Виставка творів*  
**МИКОЛИ**  
**КРИСТОПЧУКА**

# БІБЛІОТЕКА УКРАЇНСЬКОГО МИСТЕЦТВА



**UARTLIB.ORG**

UARTLIB@GMAIL.COM

УПРАВЛІННЯ КУЛЬТУРИ  
ЛЬВІВСЬКОГО ОБЛВИКОНКОМУ  
ЛЬВІВСЬКА ОРГАНІЗАЦІЯ  
СПІЛКИ ХУДОЖНИКІВ УРСР  
МУЗЕЙ УКРАЇНСЬКОГО МИСТЕЦТВА

●

ВИСТАВКА ТВОРІВ  
МИКОЛИ КРИСТОПЧУКА

КАТАЛОГ

Львів  
Облполіграфвидав  
1985

Микола Антонович Кристопчук народився в 1934 році в селі Великі Межириччя на Ровенщині. Становлення художника припадає на 1960-ті роки, коли він, закінчивши Львівський інститут прикладного та декоративного мистецтва (факультет монументального живопису), заглибився у притаманні для тогочасного мистецького Львова пошуки нових образотворчих рішень. Цей час і визначив потяг автора до новизни, експерименту, що склало важливу особливість Кристопчука — станковіста і монументаліста.

Протягом 20 років художник створив численні мозаїки та розписи для автопавільйонів і новобудов Львівщини, Молдавії, Кавказу, Криму. Тут विकристалізувалось декоративне чуття М. Кристопчука, що в значній мірі позначилось і на його станкових творах. В арсеналі митця різні техніки живопису — олія, темпера, холодна і гаряча енкаустика, акварель. Як матеріал, крім картону та полотна, використовує дерево, скло.

Різноманітні рішення картин. Одні твори привертають увагу своєю образною зав'язкою, інші — точною характеристикою індивідуальних особливостей людей, природи, предметів. Художник — майстер стилізації, ритмічної організації простору. Цікавими є його сучасні декоративні знахідки.

Фундаментом художнього стилю Миколи Кристопчука стало класичне українське професійне і народне мистецтво.

З своєрідною творчістю митця знайомить виставка, присвячена 50-річчю від дня народження автора. Експозиція виявляє найтиповіші риси його живописної манери, фіксує окремі тенденції його сучасних образно-формальних пошуків.

М. Кристопчук проявляє інтерес до всіх жанрів станкового малярства. Різні життєві явища, події він широко осмислює у тематичних картинах. Твір «В. І. Ленін і Н. К. Крупська на засланні в селі Шушенському» став першим серйозним кроком автора в освоєння ленінської теми. Зовнішня статика не завадила щедро виявити темперамент героїв твору, показати їх затаєні внутрішні емоції.

По-іншому розкритий образ вождя в картинах «В. І. Ленін і Н. К. Крупська в Женеві. 1904 р.», «Гвардійці Жовтня». Ленінську тему М. Кристопчука доповнюють акварелі, виконані після поїздки в Ульяновськ.

Полотно «Мати і батько» порушує дорогу для художника тему землі та її трударів. У центрі уваги — люди, що за своє довге життя ніколи не поривали з землею, внутрішньо зросли з нею. На характерах своїх батьків автор досліджує людську долю. Змершки на обличчях і руках — немов показники їх трудових біографій. Художник показав у праці найвищі цінності життя. Земля стала лейтмотивом і таких картин як «Поліські сіваці», «Нагорода зобов'язує», «Сади Аю-Дага», «Зоотехніки Стрия».

Інше в М. Кристопчука трактування творів шахтарської тематики. Полотно «Шахтарі Червонограда» має складну композиційну структуру. Митець схематично відтворив конструкції шахт, ввів умовні постаті людей, добився виразної атмосфери праці гірників. «Шахта № 4» — це вже індустріальний пейзаж зі строгим звучанням архітектурних форм.

Своєрідно інтерпретує митець історичну тематику. Композиція твору «Богдан Хмельницький» перекикається зі схемою побудови давньоукраїнського портрету. Автор майстерно зводить в єдине ціле використану атрибутику, орнаментику, колір. Історичні сюжети розкривають картини «В турецькому неволі», «Легенда про дівочу греблю», «Оренбурзькі будні Т. Г. Шевченка», «Козак Мамай».

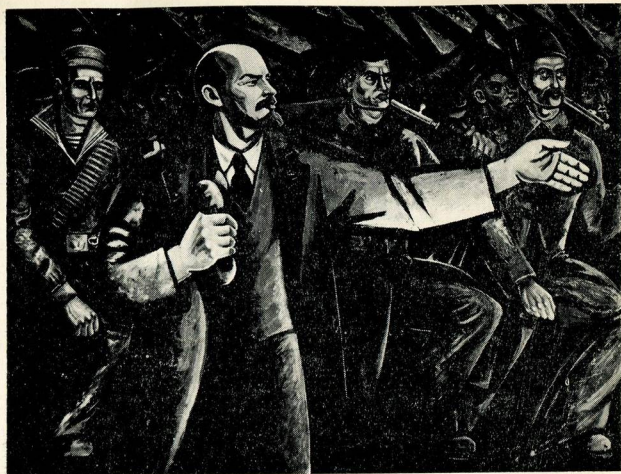
У творах портретного жанру М. Кристопчук ставить різні завдання, добивається виразних образних характеристик. Влучні за психологічною трактовкою «Портрет Ульяни», «Леопольд Левіцький», «Портрет О. Копистянської». При мінімумі композиційних засобів митець акцентує увагу на обличчі портрето-

ваних: то м'яко моделює природні риси, то знаходить цікаві декоративні ходи («Дружина в гуцульському строю», «Син Микола», «Іринка і Соломія Кристопчук»).

Значну увагу художник приділяє пейзажу. В природі М. Кристопчук вміє брати такі мотиви, в яких криються можливості для дальших розробок. Деякі з них автор використовує у композиціях сюжетних картин. Твори «Застав'я зимою», «В осінньому парку» виявляють настроєві інтонації природи. Темпераментно, з чудовим чуттям пропонувати та ритміки виконано пейзажі «Урич», «Озеро в Оселі», види Свіржа.

Багато цікавих знахідок у натюрмортах художника. В них митець то показує матеріальність предметів, то шукає декоративні властивості елементів композиції. Автор часто малює хліб, квіти, витвори народних майстрів («Яворівські хліби», «Натюрморт з гуцульськими кахлями і свічником», «Лугові квіти»).

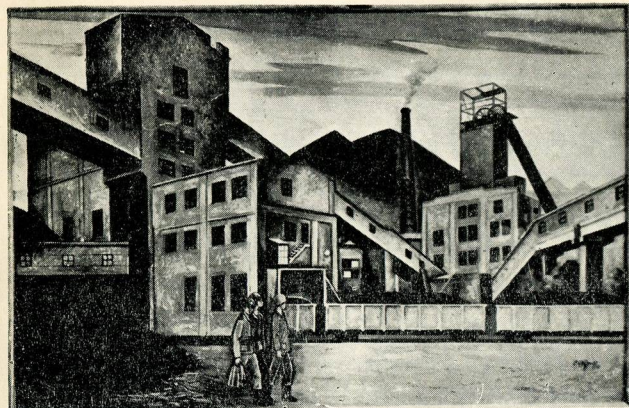
Друга персональна виставка творів Миколи Кристопчука свідчить про зрелу майстерність автора, постійне розширення кола його тематичних уподобань. Працюючи в галузі станкового і монументального живопису, художник виробив самобутній стиль письма. Своїми творами, в яких він славить життя радянських людей, освітлює пращу людських сердець, Микола Антонович Кристопчук робить помітний внесок у скарбницю українського радянського мистецтва, у боротьбу радянських митців за перетворення в життя накреслень XXVI з'їзду партії та наступних Пленумів ЦК КПРС.

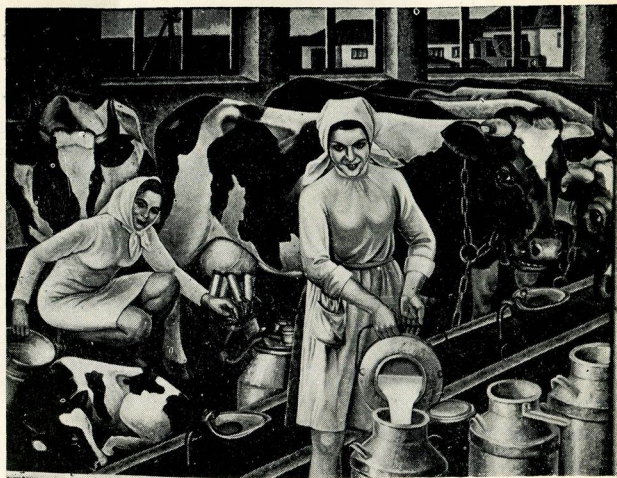


ГВАРДІЙЦІ ЖОВТНЯ

ШАХТА № 4

МАТИ І БАТЬКО





НАГОРОДА ЗОВОВ'ЯЗУЄ

ШАХТАРІ ЧЕРВОНОГРАДА





МАК І БІЛІ ЛІЛІ

ДРУЖИНА  
В ГУЦУЛЬСЬКОМУ СТРОЮ



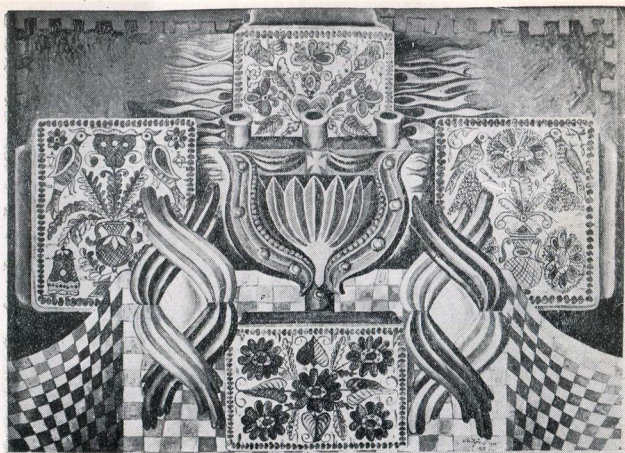


КОЗАК З ЧАРКОЮ

БОГДАН ХМЕЛЬНИЦЬКИЙ







ГУЦУЛЬСЬКИЙ НАТЮРМОРТ

НАТЮРМОРТ З КАЛАМИ



# СПИСОК ТВОРІВ

## ЖИВОПИС

### 1972 р.

*Шахтарі Червонограда*. П., о., 146х114.  
*Шевченкова поезія*. Натюрморт. П., о., 100х80.  
*Натюрморт з гуцульськими кахлями і свічником*. П., о., 100х73.  
*Кахля і гуцульська дівчинка*. П., о., 60х73.  
*Межирицький цегельний завод*. П., о., 65х91.  
*Натюрморт зі свічкою*. П., о., 92х65.

### 1974 р.

*Пошук композиції*. П., о., 73х91.

### 1975 р.

*Двічі Герой Радянського Союзу генерал-майор авіації Степаненко І. Н. з дружиною*. П., т., 115х146.  
*Нагорода зобов'язує*. П., о., 114х146.  
*Сади Аю-Дага*. П., о., 130х162.

### 1976 р.

*Застав'я зимою*. П., о., 50х80.  
*Батькове село*. П., о., 46х60.  
*Хата Сотників*. П., о., 46х60.  
*Старе Застав'я*. П., о., 68х49.  
*Козак і кінь*. П., о., 80х100.  
*Зелені жита Яворова*. П., о., 46х60.  
*Суботів*. П., енкаустика, 50х70.  
*Вітраж серед села*. П., енкаустика, 50х70.

### 1977 р.

*Сорочка і свічник*. П., левкас, 78х56.  
*Старі заставські хати*. Т., о., 46х60.  
*Груші на вікні*. П., т., 50х60.  
*Матроське кафе*. П., о., 100х140.  
*Аналікайський натюрморт*. П., енкаустика, 50х70.  
*Річка Буг*. П., о., 46х60.

## УМОВНІ СКОРОЧЕННЯ:

п. — інюлато  
о. — олія  
т. — темпера  
дер. — дерево  
к. — картон

### 1978 р.

*У лісі*. П., о., 60х38.  
*Козак з чаркою*. Дер., левкас, 50х75.  
*Грав козак за Дунай*. Скло, о., 70х85.  
*Портрет батька*. П., о., 60х46.

### 1979 р.

*Натюрморт з чорнобривцями*. К., енкаустика, 75х49.

*Дворик*. П., о., 35х50.  
*Лотоси*. П., о., 35х50.  
*Козацький дуб*. К., о., 40х50.  
*Застав'я мика*. К., о., 40х50.  
*Неманітець*. К., о., 40х50.  
*Село Застав'я*. К., о., 50х80.  
*Баба Надя*. К., енкаустика, 50х80.  
*Чернігівщина. Село Лосиновка*. К., енкаустика, 50х80.

*Рідне село*. К., о., 50х80.  
*Козак на коні*. К., енкаустика, 50х80.  
*Пастушок з коровами*. К., енкаустика, 50х80.

*Гладіолуси*. П., о., 80х60.  
*Замок Свірж*. П., о., 60х73.  
*Ставок біля замку*. П., о., 60х72.  
*Замок у Свіржі*. П., о., 60х72.  
*Околиці Свіржа*. П., о., 61х73.  
*Дорога до замку*. П., о., 60х72.  
*Заскритована солома*. П., о., 60х73.  
*Карпати*. П., о., 60х73.  
*Крехів*. П., о., 60х73.  
*Ранок у Свіржі*. П., о., 60х73.  
*Урч*. П., о., 60х73.  
*Млин*. П., о., 60х73.

*Стара хата*. П., о., 60х73.  
*Село Крехів. Памятка архітектури*. П., о., 60х73.  
*Хата батька*. П., о., 60х73.  
*Вечірній Свірж*. П., о., 60х73.  
*Свірж весною*. П., о., 60х73.  
*Озеро в Оселі*. П., о., 60х73.  
*Гуцульська хата*. П., о., 60х73.  
*Архітектура села Неврнів*. П., о., 60х73.  
*Квіти і рьба*. П., о., 60х72.  
*Архітектура Почаєва*. П., о., 60х72.

*Дивенський вітраж*. П., о., 60х73.  
*Карпати весною*. П., о., 60х73.  
*Замковий міст*. П., о., 60х73.  
*Зелені яблука і квіти*. П., о., 73х60.  
*Старий Яр. Памятка архітектури*. П., о., 60х73.  
*Натюрморт з калами*. П., о., 65х81.  
*Жоржини*. П., о., 81х65.  
*Карасі і квіти*. П., о., 60х73.  
*Гуцульські хати Зеленого Гаю*. П., о., 60х73.  
*Гуцульські пам'ятки*. П., о., 60х63.  
*Кримський мотив*. К., о., 50х80.  
*Сади і виноградики Новосонячного*. К., о., 50х80.  
*Молодий сад*. К., о., 50х80.  
*Флакиси*. П., о., 75х69.  
*Мак і квіти*. П., о., 72х60.  
*Межирицька архітектура*. П., о., 73х60.  
*Подих весни*. П., о., 60х73.  
*Явориська архітектура XVII ст.*. П., о., 65х81.  
*Натюрморт з жовтими квітами*. П., о., 75х87.  
*На зеленени лугах*. П., о., 97х146.

### 1980 р.

*Флакиси*. П., о., 75х69.  
*Мак і квіти*. П., о., 72х60.  
*Межирицька архітектура*. П., о., 73х60.  
*Подих весни*. П., о., 60х73.  
*Явориська архітектура XVII ст.*. П., о., 65х81.  
*Натюрморт з жовтими квітами*. П., о., 75х87.  
*На зеленени лугах*. П., о., 97х146.

### 1981 р.

*Шахта № 4*. П., о., 120х80.  
*Пісня весни*. К., енкаустика, 45×60.  
*Натюрморт зі скроликів*. К., енкаустика, 60х45.  
*Софія Київська*. К., енкаустика, 45х60.  
*Архитектурний Львів*. К., енкаустика, 45х60.  
*Промисловий мотив*. П., о., 80х120.  
*Декоративна композиція*. К., о., 50х40.  
*Декоративні квіти*. К., о., 50х40.  
*Декоративне коло*. К., о., 50×40.  
*Зелені кристали*. К., о., 50х40.  
*Квіти на червоному столі*. К., о., 50х40.  
*Сині трикутники*. К., о., 50х40.  
*Жовто-зелений букет*. К., о., 50х40.  
*Білі соняшники*. К., о., 50х40.  
*Трикутники в крузі*. К., о., 50х40.  
*Червоні маки*. К., о., 54х45.  
*Три соняшники*. К., о., 50х40.

*Килимок*. К., о., 50х40.  
*Соняшниковий цвіт*. К., о., 46х38.  
*Ромашки і груші*. К., о., 46х38.  
*Ромашки*. К., о., 46х38.  
*Жовті тюльпани*. К., о., 50х39.  
*Стилізовані квіти*. К., о., 46х38.  
*Ліс*. П., о., 60х73.  
*Вінок з чорнобривців*. П., о., 60х73.  
*Натюрморт з хлібом*. П., о., 60х73.  
*Архітектура Зеленого Гаю*. П., о., 65х81.  
*Заповідник*. П., о., 65х81.  
*Лілий на червоному столі*. П., о., 60х60.  
*Весільний вінок*. П., о., 81х65.  
*В осінньому парку*. П., о., 65х81.  
*Гірські виноградики*. К., о., 50х80.  
*Сади Криму*. К., о., 50х80.  
*Веселка*. К., о., 50х80.  
*Автомобільна стоянка*. К., о., 50х80.  
*Новосонячне*. К., о., 50х80.  
*Кримські простори*. К., о., 50х80.  
*Троянди на вікні*. К., о., 55х46.  
*Тюльпани*. К., о., 55х46.

### 1982 р.

*Богдан Хмельницький*. П., о., 100х82.  
*Мати і батько*. П., о., 97х162.  
*Поліські сіваці*. П., о., 89х146.  
*Леопольд Левцицький*. К., о., 50х40.  
*Т. Г. Шевченко*. К., о., 40х50.  
*Околиці Львова*. К., о., 45х60.  
*На пасовищі*. П., о., 72х100.  
*Білі квіти*. К., о., 50х40.  
*Монотія*. К., о., 50х40.  
*Козак*. П., о., 46х59.  
*Сади Алушти*. П., о., 35х50.  
*Низькорослі сади*. П., о., 35х50.  
*Крим. Гори біля Новосонячного*. П., о., 35х50.  
*Квіти гір*. П., о., 35х50.  
*Ранок на морі*. П., о., 35х50.  
*Дорога до Алушти*. П., о., 35х50.  
*Хата баби Якліни*. П., о., 35х50.  
*Простір на Аю-Даг*. П., о., 35х50.  
*В Криму*. П., о., 35х50.  
*Набережжя Новосонячного*. П., о., 35х50.  
*Квіткові барви*. К., о., 50х40.  
*Натюрморт з квітами*. П., о., 72х60.  
*Скрипка і квіти*. П., о., 60х80.  
*Чорна скеля Святослава*. П., о., 65х80.  
*Дерев'яний посуд*. К., о., 50х70.  
*Композиція з квітів*. К., о., 50х49.  
*Галинка і Наталя Каспрук*. П., о., 75х100.

Гвардійці Жовтня. П., о., 114х146.  
 В. І. Ленін і Н. К. Крупська в Женеві, 1904 р. П., о., 97х146.  
 Гуцульський натюрморт. П., о., 89х80.  
 Дружина в гуцульському строю. П., о., 90х90.  
 Наш хліб. П., о., 60х60.  
 Карпати. Село Кременці. П., т., 45х60.  
 Село Кривополє. П., т., 45х60.  
 Гуцульські миски. П., о., 91х91.  
 Мак і білі ділії. П., о., 73х96.  
 Весільний натюрморт. П., о., 90х90.  
 Натюрморт з короваєм. П., о., 90х90.  
 Молдавія. Село Ракулешті. К., о., 50х80.  
 Днівські горби. П., о., 65х81.  
 Яворівські хліби. П., о., 60х60.  
 Зелений мак. П., о., 65х81.  
 Натюрморт з червоною калиною. П., о., 46х60.  
 Вино і хліб. П., о., 46х60.  
 Калина і скринка. П., о., 46х60.  
 Глящик і вазон. П., о., 46х60.  
 Пиріг з маком і риба. П., о., 46х60.  
 Подвір'я взимку. П., о., 38х60.  
 Листя на воді. П., о., 50х40.  
 Лижни і кали. К., о., 50х40.  
 Заставські хати. П., о., 60х60.  
 Мамин сорок. П., о., 60х60.  
 Старе село. П., о., 60х60.  
 Поле після жнив. П., о., 60х72.  
 Яворівський ліс. П., о., 60х76.  
 Натюрморт з сорочкою. П., о., 72х60.  
 Натюрморт з вагою. П., о., 72х60.  
 Гусечі яйця. П., о., 73х60.  
 Святковий натюрморт. П., о., 65х81.  
 Натюрморт з бронзовим чайником. П., о., 65х81.  
 Яворівський народний натюрморт. П., о., 65х80.  
 Лугові квіти. П., о., 65х81.  
 Сади цвітуть. П., о., 65х81.  
 Натюрморт з дерев'яними виробами. П., о., 65х81.  
 Натюрморт з писанками. П., о., 73х60.  
 Дрова. П., о., 60х73.  
 Присілок Стайце. К., о., 69х50.  
 Зжате поле. П., о., 60х60.  
 Груші і калина. П., о., 46х60.

1984 р.

Корали і мак. П., о., 60х60.  
 Портрет Ульяні. К., о., 60х45.  
 Григорій Смольський. К., о., 36х32.  
 Портрет О. Копистянської. К., о., 59х43.  
 Кали. К., о., 37х23.  
 Син Микола. К., о., 34х43.  
 Подвір'я батьків. П., о., 53х92.  
 Гладіолуси і перець. П., о., 72х60.  
 Вишита сорочка і кали. П., о., 72х60.  
 Оксанка Максимчук. К., о., 44х30.  
 Іринка і Соломія Кристопчук. П., о., 75х100.  
 І. Трухи в гімназії. П., о., 38х60.  
 Козак Мамай — бандурист. Дер., левкас, 36х46.  
 АКВАРЕЛІ  
 1977 р.  
 Мати з коровою. 76х55.  
 1978 р.  
 Біля Чорного моря. 54х70.  
 Околиці Гурзуфа. 56х75.  
 Коваль Атаманчук В. А. з автогосподарства колгоспу «Прогрес» на Ровенщині. 75х54.  
 Космач. 55х74.  
 Набережна Алушти. 55х74.  
 1979 р.  
 Перед дощем. 49х70.  
 Космач, відпочинок. 55х74.  
 Новобудови Фрунзенського. 55х74.  
 Дорога Алушта—Ялта. 55х74.  
 Безгород-Дністровська фортеця. 49х70.  
 Межірїцький цегельний завод. 48х71.  
 Гурзуф літом. 55х74.  
 1981 р.  
 Козак Мамай. 48х62.  
 1982 р.  
 Б. Хмельницький під Львовом. 74х55.  
 Через кладку. 55х74.  
 Порт Ялта. 53х73.  
 1983 р.  
 Дочка брата Гринка. 53х73.  
 Село Кривополє. 52х72.  
 Ульяновск, вулиця Татарська. 53х73.  
 На кукурудзяному елеваторі. 53х73.  
 Кінмата Володі. 53х73.  
 Сайіба Ульянових. 53х73.  
 Міст через Волеу. 53х73.  
 1984 р.  
 Кали. 73х53.

## УЧАСТЬ У ВИСТАВКАХ

Обласна художня виставка, присвячена 50-річчю Великого Жовтня. Львів, 1967.  
 Республіканська художня виставка, присвячена 50-річчю Жовтня. Київ, 1967.  
 «Тобі, комсомоле». Обласна художня виставка. Львів, 1968.  
 Міжобласна художня виставка, присвячена 30-річчю возз'єднання західноукраїнських земель в єдиній Українській Радянській державі у складі Союзу РСР. Львів, 1969.  
 Республіканська виставка монументального мистецтва. Київ, 1970.  
 Обласна художня виставка, присвячена 100-річчю з дня народження В. І. Леніна. Львів, 1970.  
 Персональна виставка. Львів, 1970.  
 Республіканська художня виставка, присвячена 100-річчю з дня народження В. І. Леніна. Київ, 1970.  
 «Художники Львова». Київ, 1970.  
 Міжобласна художня виставка акварелі. Львів, 1971.  
 Обласна художня виставка, присвячена 100-річчю з дня народження Лесі Українки. Львів, 1971.  
 Третя всесоюзна виставка акварелі. Москва, 1972.  
 Друга республіканська виставка акварелі. Київ, 1972.  
 Республіканська художня виставка, присвячена XXV з'їзду КПРС. Київ, 1975.  
 «Земля і люди». Обласна художня виставка. Львів, 1976.  
 Республіканська художня виставка «Завжди напоготові». Київ, 1977.  
 Четверта республіканська виставка акварелі. Львів, 1977.  
 «Наш сучасник». Обласна художня виставка. Львів, 1978.  
 «Ленінським шляхом». Обласна художня виставка, присвячена 60-річчю Великого Жовтня. Львів, 1978.  
 Обласна художня виставка, присвячена 40-річчю возз'єднання західноукраїнських земель в єдиній Українській Радянській державі у складі Союзу РСР. Львів, 1979.  
 Виставка творів львівських художників. ПНР, 1980.  
 Обласна художня виставка, присвячена 110-й річниці з дня народження В. І. Леніна. Львів, 1980.  
 Шоста всесоюзна виставка акварелі. Москва, 1981.  
 «Ми будемо комунізм». Обласна художня виставка, присвячена XXVI з'їзду КПРС. Львів, 1980.  
 «Ми будемо комунізм». Республіканська виставка. Київ, 1981.  
 Групова виставка акварелі. Ульяновськ, 1982.  
 Всесоюзна виставка акварелі. Москва, 1983.  
 Республіканська виставка акварелі. Київ, 1984.  
 «Земля і люди». Обласна художня виставка. Львів, 1984.

УПРАВЛЕНИЕ КУЛЬТУРЫ  
ЛЬВОВСКОГО ОБЛПОЛКОМА  
ЛЬВОВСКАЯ ОРГАНИЗАЦИЯ  
СОЮЗА ХУДОЖНИКОВ УССР  
МУЗЕЙ УКРАИНСКОГО ИСКУССТВА

Выставка произведений  
Николая Кристопчука  
Каталог

Львов Облполиграфиздат 1985  
(На украинском языке)

Відповідальний за випуск С. М. Костецький  
Автор тексту та упорядник Р. М. Яцив  
Редактор Т. М. Кучерук  
Художник Б. Р. Пікулицький  
Художній редактор С. І. Періжок  
Технічний редактор О. І. Павлик  
Коректор І. Р. Цельняк

Здано до складання 22.01.85  
Підписано до друку 11.07.85. БГ 04988.  
Формат 60×84 1/16. Папір крейдяний.

Гарнітура літ. Друк високий. Ум. друк. арк. 0,93.  
Ум. фарбовідб. 1,39. Обл.-вид. арк. 1,29. Тираж 300 прим.  
Вид. № 2439. Зам. № 732. Безплатно. Замовне.

Львівський облполіграфвидав.  
290006, Львів, Підвальна, 3.  
Міська друкарня.  
292310, Нестеров, Горького, 8.